

東京都産業労働局 農林水産部森林課

〒160-0023 東京都新宿区西新宿2-8-1 東京都庁第一本庁舎21階
<https://www.sangyo-rodo.metro.tokyo.lg.jp/nourin/>



東京都森林事務所

〒198-0036 東京都青梅市河辺町6-4-1 東京都青梅合同庁舎2階
<https://forestry-office.metro.tokyo.lg.jp/>



(公財) 東京都農林水産振興財団

〒190-0013 東京都立川市富士見町3-8-1 (公財) 東京都農林水産振興財団立川庁舎2階
※花粉対策室は 〒198-0036 東京都青梅市河辺町6-4-1 東京都青梅合同庁舎3階
<https://www.tokyo-aff.or.jp/>



伐って使って、育てる東京の森

令和5年度版
森林関係事業補助金
パンフレット

植える・育てる・守る

恵み豊かな森を後世へ



目的	No.	補助金名	内容	補助対象者
山の手入れ	①	東京都造林補助事業費補助金 (①森林環境保全直接支援事業/②特定森林再生事業/③一般造林事業/④高品質木材のための保育管理事業/⑤間伐材搬出事業/⑥森林作業道整備促進事業)	①～③：植え付け、下刈り、枝打ち、除伐・間伐、作業道の設置等に係る経費を補助する。 ④：高品質木材のための保育（植栽、下刈、枝打、除伐・間伐、作業道の設置等）に要する経費を補助する。 ⑤：間伐材の集積、運搬に係る経費を補助する。 ⑥：森林作業道整備において、森林整備の効率化及び森林経営の効率化に資すると認められる木製構造物等の施設整備に係る経費を補助する。	森林所有者、林業事業者等
森林所有境界の明確化	②	森林経営効率化支援事業費補助金	効率的な施業の促進などを目的に、所有境界の不明森林において、境界明確化等に必要な経費を補助する。	森林所有者、林業事業者等
林道の整備	③	①林道開設事業費補助金 ②林道改良事業費補助金 ③林道改良事業費補助金 (※都から市町村に林道を移管して5年限定) ④林道高規格化事業費補助金 ⑤林道高規格化事業費補助金 (※老朽化対策及び施設の長寿命化) ⑥林道整備促進事業費補助金	市町村が森林の保全、林業の振興及び居住環境整備のために各々の森林整備計画において林道整備事業を計画し、当該林道補助事業を行う場合に必要経費を補助する。	市町村
	④	林道災害復旧事業費補助金	林道台帳に登録された林道において、台風等により被災した箇所の災害復旧事業を行う場合に必要経費を補助する。	市町村
シカ害防止	⑤	シカ害防止対策事業費補助金	シカ害防止対策に要する経費を補助する。	市町村

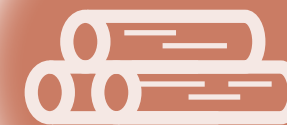
目的	No.	補助金名	内容	補助対象者
森林資源の活用	⑥	①森林資源を活用した魅力創出事業費補助金 ②島しょ観光資源・林産物生産振興事業費補助金	多摩地域及び島しょ地域の森林の魅力を引き出すため、自然・森林の恩恵を受けられるよう環境を整え、加えて地域の活性化を推進するために必要な経費を補助する。	①多摩地域6市町村 ②伊豆諸島、小笠原諸島の町村
苗木の育成	⑦	①花粉の少ない種苗生産支援事業費補助金(裸苗2～3年生) ②東京都林業用優良種苗等生産事業費補助金(裸苗1年生) ③東京都林業用優良種苗等生産事業費補助金(コンテナ苗1年生)	①②東京都産の優良な種苗生産の安定化を図るため、裸苗生産に係る経費を補助する。 ③東京都産の優良な種苗生産の安定化を図るため、コンテナ苗生産に係る経費を補助する。	林業種苗生産団体
	⑧	東京都苗木生産施設整備支援事業費補助金	林業用苗木の生産に必要な施設整備に要する経費を補助する。	東京都山林種苗緑化樹生産組合に所属し、知事から林業種苗の生産事業の登録を受けた者、団体又は法人
将来の担い手育成	⑨	東京の森林を支える未来の担い手育成支援事業費補助金	将来の森林産業の担い手の育成を図るため、緑の少年団の活動に係る経費を補助する。	都内で活動する緑の少年団
山で働く環境の整備	⑩	林業労働力総合対策事業費補助金	林業技術者の確保・育成、林業経営体等の強化に必要な経費を補助する。	林業事業者等
認証の取得	⑪	農林水産物認証取得支援事業(森林認証取得支援事業)費補助金	東京都内における持続可能性に配慮した農林水産業を実現するため、国際認証であるFSC(FM,CoC)、SGEC(FM,CoC)等の森林認証の取得等に必要な経費を補助する。	①森林所有者 ②多摩産材認証協議会登録の森林管理者、製材事業者等 ③多摩産材取扱実績のある二次加工業者等

※対象経費・補助割合・上限額・申請スケジュール・問合せ先等はP6-7を参照。



伐る

森を保全し、木材を人々に



目的	No.	補助金名	内容	補助対象者
山の手入れ	⑫	搬出困難地における森林整備事業費補助金	人家や公共施設近隣の搬出困難箇所において実施する、花粉発生源対策や防災機能強化のための森林整備に必要な経費を補助する。	多摩地域6市町村
	⑬	林業機械化促進事業費補助金	林業機械・装備等の整備費用助成に必要な経費を補助する。	①認定事業者※ ②林業事業者等 ※知事の認定を受けた林業事業者
	⑭	主伐材搬出補助事業費補助金	民間による伐採更新の促進を図ることを目的に、主伐地から市場等までの搬出経費を補助する。	多摩地域の森林所有者

※対象経費・補助割合・上限額・申請スケジュール・問合せ先等はP6-7を参照。



作る

伝統と新しい発想で、木を活かす



使う

心なごむ木材活用をひろげる



目的	No.	補助金名	内容	補助対象者
木材取扱量の増加	15	国産木材流通促進対策事業費補助金	全国各地から木材を集荷する都内の木材流通事業者に対して、国産木材の取扱いを拡大するために必要な経費を補助する。	都内の国産木材卸売事業者
	16	多摩産材販路拡大促進事業費補助金	多摩産材を取り扱う都内の木材流通事業者に対して、供給量増加や販路拡大に取り組むために必要な経費を補助する。	都内の多摩産材認証製材所
森林資源の活用	17	林産物生産支援事業費補助金	①都内の広葉樹林から生産されたシイタケ等原木や薪を搬出するための経費の一部を補助する。 ②東京都椎茸生産組合連合会が行うシイタケ等原木のあっせん販売の仕入れに係る経費の一部を補助する。	①森林所有者、林業事業者等 ②東京都椎茸生産組合連合会
丸太の加工	18	製材業等の生産基盤向上支援事業費補助金	都内の製材事業所等における木材加工流通施設の整備に必要な経費を補助する。	多摩産材認証協議会登録の製材事業者等

※対象経費・補助割合・上限額・申請スケジュール・問合せ先等はP6-7を参照。

目的	No.	補助金名	内容	補助対象者
木材の使用	19	公共施設への多摩産材利用促進プロジェクト事業費補助金	公共施設において、利用者が日常的に多摩産材等とふれあう場を創出し、多摩産材等の利用拡大を図るために、東京の木多摩産材等を利用した施設整備に係る経費を補助する。	区市町村
	20	多摩産材利用啓発推進事業費補助金	多摩産材の利用や多摩産材を使用した家づくりを推進するイベントの開催等に係る経費を補助する。	東京都森林組合、木材関連業者等の組織する団体
	21	にぎわい施設で目立つ多摩産材推進事業費補助金	商業施設や駅舎等、人が多く集まり、誰でも利用できる民間事業者が運営するにぎわい施設において、多摩産材の利用に係る経費を補助する。	民間事業者
	22	中・大規模建築物の木造木質化支援事業費補助金	都民の目に触れることのできる中・大規模の民間施設(オフィスビルや商業施設等)において、木造木質化に必要な経費を補助する。	民間事業者
	23	保育園等による木育活動の支援事業費補助金	未就学児が生活・活動する施設等において、森林の役割や木材の良さ・利用意義等を学ぶ木育活動に係る経費を補助する。	民間保育園、幼稚園等
木材の使用	24	木の街並み創出事業費補助金	都民の目に触れ、接することができる民間施設において、木質化に係る経費を補助する。	民間事業者
	25	木材利用ポイント	多摩産材及び国産木材を利用し、環境に配慮した住宅を新築・リフォームした者に対して、東京の特産物等と交換できるポイントを交付する。	都民

※対象経費・補助割合・上限額・申請スケジュール・問合せ先等はP6-7を参照。

森林関係事業補助金 対象経費・補助割合・問合せ先等

No.	分類	補助金名	対象経費	補助割合	補助上限額等	申請スケジュール	問合せ先
1	植える・育てる	東京都造林補助事業費補助金 ①森林環境保全直接支援事業 ②特定森林再生事業 ③一般造林事業 ④高品質木材のための保育管理事業 ⑤間伐材搬出事業 ⑥森林作業道整備促進事業	森林施業等に要する資材費、労務費、機械経費等	①～③の人工造林、樹下植栽等、保育、付帯施設等整備：36/100～68/100 ①～③の保育間伐、間伐、更新伐、森林作業道整備：52/100～98/100 ④の人工造林、保育、付帯施設等整備：68/100 ④の間伐、森林作業道整備：98/100 ⑤：70/100 ⑥：10/10 ※森林経営計画の策定等で補助率が変わるため、ご相談ください。	⑥上限：10万円/m	下刈り以外： 4月上旬～2月下旬 下刈り： 4月上旬～10月下旬	東京都森林事務所 森林産業課 造林担当 0428-22-1159
2	守る	森林経営効率化支援事業費補助金	①説明会開催経費 ②現地調査等経費	①1/2 ②10/10		事業に着手する前に申請	東京都森林事務所 森林産業課 造林担当 0428-22-1159
3	守る	①林道開設事業費補助金 ②林道改良事業費補助金 ③林道改良事業費補助金 (※都から市町村に林道を移管して5年限定) ④林道高規格化事業費補助金 ⑤林道高規格化事業費補助金 (※老朽化対策及び施設の長寿命化) ⑥林道整備促進事業費補助金	①工事費、伐採整理費、事務費 ②工事費、事務費 ③工事費、事務費等 ④工事費、事務費 ⑤工事費、事務費等 ⑥工事費、伐採整理費、事務費等	①10/10又は8/10 ②10/10又は7/10 ③10/10 ④10/10 ⑤7/10 ⑥10/10	③上限：3,000万円	事業に着手する前に申請	産業労働局農林水産部 森林課 林道担当 03-5320-4858 (令和5年12月下旬以降は 03-5320-4854)
4	守る	林道災害復旧事業費補助金	工事費、事務費等	10/10又は9/10		事業に着手する前に申請	産業労働局農林水産部 森林課 林道担当 03-5320-4858 (令和5年12月下旬以降は 03-5320-4854)
5	守る	シカ害防止対策事業費補助金	わな、銃器による捕獲に係る資材費、人件費、処分費	①奥多摩町、青梅市、檜原村の奥地10/10 ②それ以外2/3		事業に着手する前に申請	東京都森林事務所 保全課 保全担当 0428-22-1156
6	植える・育てる	①森林資源を活用した魅力創出事業費補助金 ②島しょ観光資源・林産物生産振興事業費補助金	立木伐採費、圃地整備費	10/10		事業に着手する前に申請	産業労働局農林水産部 森林課 森づくり推進担当 03-5320-4897(令和5年12月下旬以降は 03-5320-4854)
7	植える	①花粉の少ない種苗生産支援事業費補助金(裸苗2～3年生) ②東京都林業用優良種苗等生産事業費補助金(裸苗1年生) ③東京都林業用優良種苗等生産事業費補助金(コンテナ苗1年生)	林業用苗木の生産に係る労務費、資材費等	①②1/2 ③1/8		事業に着手する前に申請	東京都森林事務所 森林産業課 造林担当 0428-22-1159
8	植える	東京都苗木生産施設整備支援事業費補助金	林業用苗木の生産に係る労務費、資材費等	林業用苗木の生産に係る労務費、資材費等	1/2	事業に着手する前に申請	東京都森林事務所 森林産業課 造林担当 0428-22-1159
9	守る	東京の森林を支える未来の担い手育成支援事業費補助金	ユニフォーム等の購入経費、用具類の購入経費等	定額	上限：15万円	5月上旬～1月下旬	(公財)東京都農林水産振興財団 森の事業課 042-528-0641
10	守る	林業労働力総合対策事業費補助金	研修経費、福利厚生費等	1/2ほか ※補助対象者の要件や対象経費によって補助率が変わるためご相談ください。		研修：4月上旬～1月下旬 研修以外：4月上旬～2月下旬	(公財)東京都農林水産振興財団 東京都林業労働力確保支援センター 042-528-0643
11	守る	農林水産物認証取得支援事業(森林認証取得支援事業)費補助金	認証取得に要するコンサルタント契約経費、審査経費、年間公示経費	1/2	対象経費の内、コンサルタント契約経費のみ：上限40万円	事業に着手する前に申請	(公財)東京都農林水産振興財団 地産地消推進課 042-528-0510
12	伐る	搬出困難地における森林整備事業費補助金	伐採整理費、立木補償費、伐採経費、調査経費等	4/5		事業に着手する前に申請	東京都森林事務所 森林産業課 造林担当 0428-22-1159
13	伐る	林業機械化促進事業費補助金	①購入・リース ②レンタル	①2/3,9/10 ②1/2,4/5 ※対象機械で補助率が変わるため、ご相談ください。		4月上旬～2月下旬	(公財)東京都農林水産振興財団 東京都林業労働力確保支援センター 042-528-0643
14	伐る	主伐材搬出補助事業費補助金	原木の搬出経費	7/10		常時申請受付	(公財)東京都農林水産振興財団 花粉対策室 0428-20-8134
15	作る	国産木材流通促進対策事業費補助金	①前年より増加した国産木材の取扱量に対する輸送に必要な経費 ②前年より増加した多摩産材の取扱量に対する輸送に必要な経費	定額	①国産木材：10,000円/m ³ ②多摩産材：20,000円/件 上限：1者当たり10件	事業に着手する前に申請	産業労働局農林水産部 森林課 木材流通担当 03-5320-4855 (令和5年12月下旬以降は 03-5320-4854)
16	作る	多摩産材販路拡大促進事業費補助金	前年より増加した多摩産材の取扱量に対する輸送に必要な経費	定額	20,000円/件 上限：1製材所当たり25件	事業に着手する前に申請	産業労働局農林水産部 森林課 木材流通担当 03-5320-4855 (令和5年12月下旬以降は 03-5320-4854)
17	作る	林産物生産支援事業費補助金	①シイタケ等原木又は薪の搬出・運搬経費 ②都内外からのシイタケ等原木の購入経費		①搬出及び運搬：原木160円/本・薪13円/kg 運搬のみ：原木50円/本・薪4円/kg ②原木1本当たり120円	事業に着手する前に申請	東京都森林事務所 森林産業課 普及担当 0428-22-1163
18	作る	製材業等の生産基盤向上支援事業費補助金	機械器具費等の施設整備に要する経費	1/2		事業に着手する前に申請	東京都森林事務所 森林産業課 振興担当 0428-22-1162
19	使う	公共施設への多摩産材利用促進プロジェクト事業費補助金	木造化、内装木質化、木製什器、木製外構施設等の施設整備費	1/2	1区市町村当たり 上限：3,000万円	4月上旬～12月初旬	産業労働局農林水産部 森林課 森づくり推進担当 03-5320-4897 (令和5年12月下旬以降は 03-5320-4854)
20	使う	多摩産材利用啓発推進事業費補助金	イベント開催経費等	3/4	上限：120万円	4月下旬～6月上旬頃	(23区・島しょ) 産業労働局農林水産部 森林課 木材流通担当 03-5320-4855 (令和5年12月下旬以降は 03-5320-4854) (多摩) 東京都森林事務所 森林産業課 振興担当 0428-22-1162
21	使う	にぎわい施設で目立つ多摩産材推進事業費補助金	多摩産材を目立つ形で使った内装・外装の木質化、什器の整備等に係る施工費及び諸経費	1/2	下限：1,000万円 上限：5,000万円	第1回 4月3日～5月17日 第2回 9月4日～11月1日	(公財)東京都農林水産振興財団 森の事業課 042-528-0641
22	使う	中・大規模建築物の木造木質化支援事業費補助金	主要構造部に国産木材を一定以上使用(国産木材の材積のうち多摩産材を3割以上)する建築物の実設計及び建築工事に係る経費	・実設計 1/2 ・建築工事 1/2 (又は建築工事費の15%以内)	・実設計：下限500万円 上限5,000万円 ・建築工事：下限5,000万円 上限5億円	常時申請受付	(公財)東京都農林水産振興財団 森の事業課 042-528-0641
23	使う	保育園等による木育活動の支援事業費補助金	各種木育活動、内装木質化、木製遊具等の整備に係る経費	1/2	・ソフト事業：上限50万円 (前年度実績がある場合は合計で最大75万円) ・ハード事業：上限400万円	4月下旬～6月下旬	(23区・島しょ) 産業労働局農林水産部 森林課 木材流通担当 03-5320-4855 (令和5年12月下旬以降は 03-5320-4854) (多摩) 東京都森林事務所 森林産業課 振興担当 0428-22-1162
24	使う	木の街並み創出事業費補助金	国産木材(多摩産材を3割以上)を使った外壁・外構の木質化に係る経費	1/2	下限：500万円 上限：3,000万円	常時申請受付	(公財)東京都農林水産振興財団 森の事業課 042-528-0641
25	使う	木材利用ポイント	多摩産材及び国産木材の利用量に応じてポイント交付		・新築 多摩産材：8万ポイント/m ² 国産木材：1万ポイント/m ² 上限60万ポイント ・リフォーム 多摩産材：3千ポイント/m ² 国産木材：2千ポイント/m ² 上限30万ポイント	申請受付期間：9月頃開始	(公財)東京都農林水産振興財団 森の事業課 042-528-0641